

Zpráva o ochraně životního prostředí

Tato zpráva shrnuje důležité aspekty výrobních i nevýrobních činností Lučebních závodů a.s. Kolín a jejich dopady na životní prostředí. Poskytuje stručný přehled indikátorů environmentálního chování firmy v roce 2016.

Firma dlouhodobě věnuje velkou pozornost omezování znečišťování životního prostředí a jeho ochraně, novými technologiemi a výrobními postupy směřuje k minimalizaci spotřeby surovin, produkce odpadní vody a odpadů. Plní povinnosti stanovené integrovaným povolením, vydaným na základě zákona o integrované prevenci a dodržuje legislativní požadavky ve všech oblastech životního prostředí.

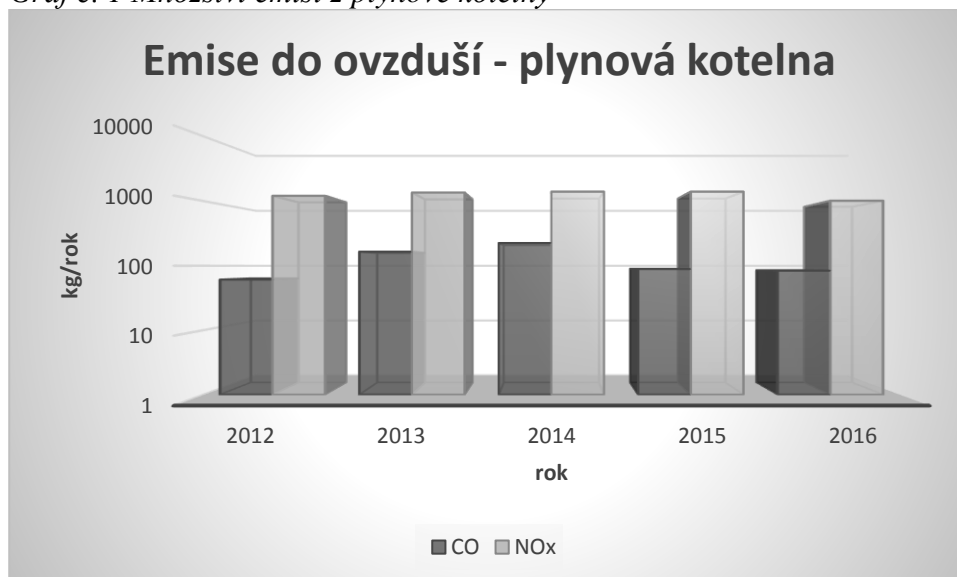
Ochrana ovzduší

Lučební závody provozují dle platné legislativy jeden vyjmenovaný stacionární zdroj znečišťování ovzduší, kterým je plynová kotelna. Zákonnou povinností pro tento zdroj je vést provozní evidenci a plnit ohlašovací povinnost týkající se množství vyprodukovaných emisí. Hlavními sledovanými znečišťujícími látkami jsou oxid uhelnatý a oxidy dusíku. U výrobních technologických jednotek je zásadní pozornost věnována skupině těkavých organických látek, jejichž minimalizace je trvalým zájmem společnosti.

Uvedené znečišťující látky jsou trvale monitorovány a jejich produkované množství splňuje požadavky platných právních předpisů.

Unikající emise z provozovaných zdrojů jsou zpravidla občasná, krátkodobá a prakticky mají jen minimální vliv na imisní situaci v Kolíně.

Graf č. 1 Množství emisí z plynové kotelny



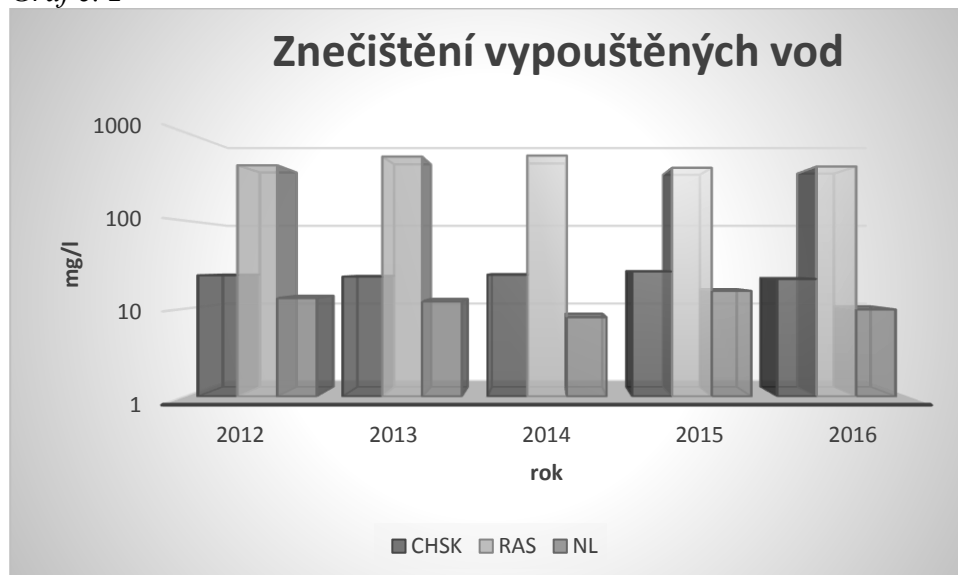
Vodní hospodářství

Lučební závody a.s. Kolín odebírají labskou užitkovou vodu, která je po úpravě využívána k výrobě páry a pro chlazení technologických zařízení.

V areálu firmy je vybudován systém oddělených kanalizací. Dešťová kanalizace odvádí pouze balastní vody (dešťové a chladicí), splaškové a chemické vody jsou kanalizačním systémem vedeny nejprve na vlastní čistírnu odpadních vod a po té je vyčištěná odpadní voda společně s balastními vodami vypouštěna zpět do Labe. Na složení odpadních vod má vliv různorodá produkce firmy a činnosti firem napojených na areálovou kanalizační síť. Množství a kvalita vypouštěných odpadních vod je sledována průběžně vodohospodářskou laboratoří společnosti a akreditovanou externí laboratoří. Dodržování limitů stanovených integrovaným povolením je rovněž monitorováno kontrolními odběry Povodím Labe a ČIŽP.

Míra znečištění odpadních vod je nízká a s minimálními odchylkami, jak je patrné v grafu č. 2.

Graf č. 2

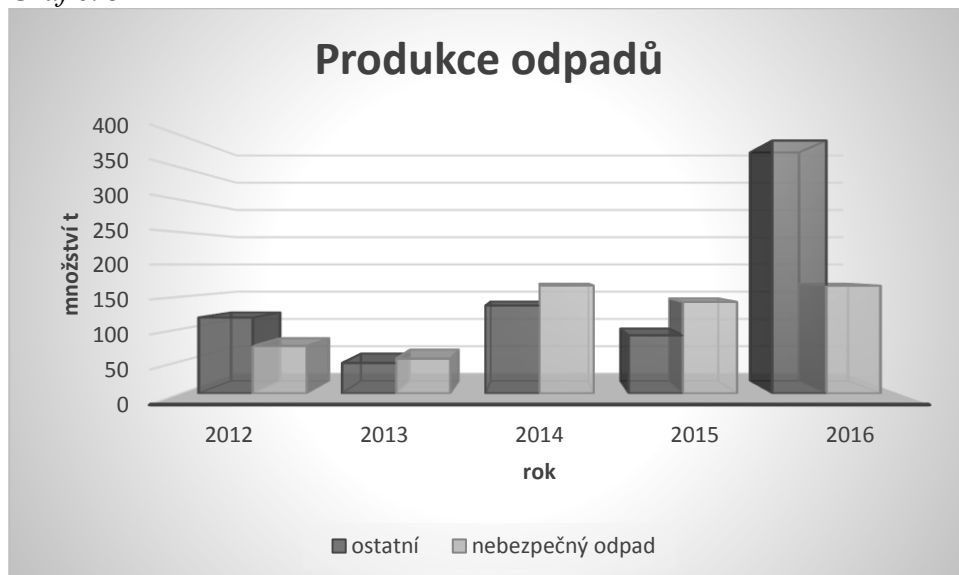


Nakládání s odpady

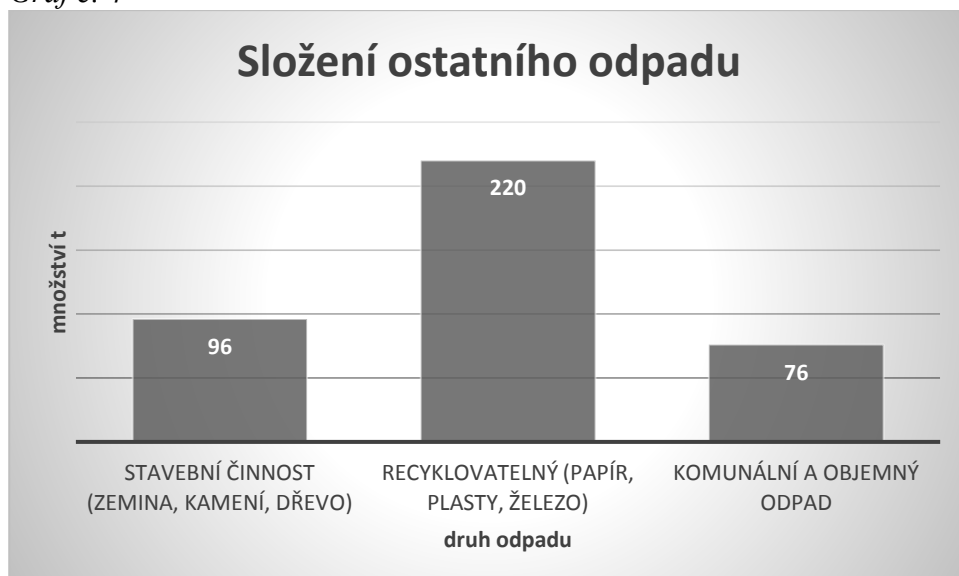
Nakládání s odpady je řízeno vnitřním předpisem, nebezpečné odpady jsou dočasně shromažďovány na místě k tomuto účelu určeném a následně jsou předávány k zneškodnění externím firmám, které jsou k této činnosti oprávněny.

V roce 2016 bylo předáno k likvidaci 162 tun nebezpečného a 392 t ostatního odpadu. Charakter produkovaného nebezpečného odpadu je podobný jako v roce 2015 a koresponduje s plně vytíženou výrobou Synhydridu a pravidelnou údržbou technologické kanalizace. Zvýšená produkce ostatních odpadů se váže na výstavbu související s rozšířením výroby Synhydridu. Dopad zvýšené produkce ostatních odpadů na životní prostředí je však minimální, neboť hlavní podíl tvoří recyklovatelné položky, což je patrné z grafu č. 4. Díky údržbě areálu a demolici nepoužívaných technologií bylo předáno k recyklaci 218 t železa a oceli.

Graf č. 3



Graf č. 4



Ekologická likvidace elektroodpadu

V loňském roce se Lučební závody a.s. Kolín uzavřely smlouvu s provozovatelem kolektivního systému zpětného odběru použitého elektrozařízení a baterií. Tím se zapojily do uceleného systému ekologické likvidace a recyklace všech skupin elektrozařízení včetně baterií, výbojek, tonerů atd. V rámci projektu „Zelená firma“ mají zaměstnanci k dispozici sběrný box na vyřazené drobné elektrospotřebiče a baterie, který je vždy po naplnění předán společnosti REMA k ekologické likvidaci společně s firemním elektroodpadem.



Závěr

Lze konstatovat, že společnost Lučební závody a.s. Kolín při své podnikatelské činnosti naplňuje požadavky české a evropské legislativy v oblasti životního prostředí. Rovněž dodržuje své dobrovolné závazky, které si stanovila formou environmentálních cílů a programu. Systém environmentálního managementu je ve shodě s požadavky normy ČSN EN ISO 14001:2005.

V Kolíně dne 29.3.2017, Ing. Romana Procházková